



みんなでひな壇に並んだよ かわいいでしょ！

～鴛泊保育所ひな祭りより～

平成17年 3月号

広報 

いしし富士

No.202

町職員の

【給与・職員数】

をお知らせします！

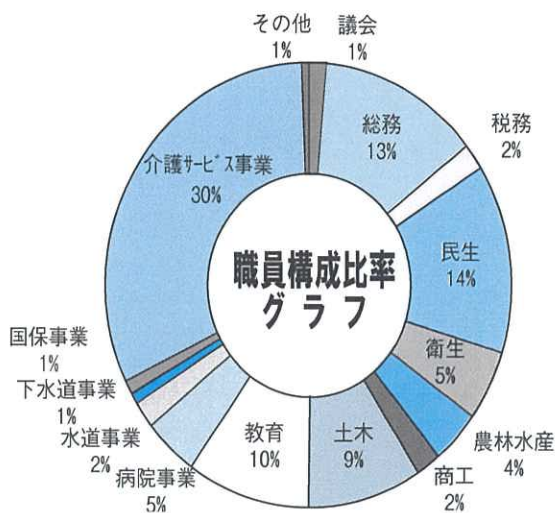


本町には、住民生活において様々な仕事に携わっている多くの職員がいます。
職員には、従事する職務の内容と責任の度合いなどに応じた「給与」が支給されています。
今回住民の皆さんに理解いただくため、職員給与の概要をお知らせいたします。

① 部門別職員数の推移

各年4月1日現在

職員の定数は、条例により178人と定められておりますが、平成16年4月1日現在の職員数は154人となっております。



区分	職員数			対前年増減数		
	H14	H15	H16	H14	H15	H16
議会	3	2	2		▲1	
総務	20	20	20	▲1		
税務	3	3	3			
民生	21	21	21	1		
衛生	10	8	8		▲2	
農林水産	7	7	6			▲1
商工	4	3	3	1	▲1	
土木	13	13	14			1
小計	81	77	77	1	▲4	0
教育	16	16	15			▲1
病院事業	8	7	7	▲1	▲1	
水道事業	3	3	3			
下水道事業	2	1	1		▲1	
国保事業	2	2	2			
介護サービス事業	48	48	48	1		
その他		1	1		1	
合計	160	155	154	1	▲5	▲1

② 一般行政職の級別職員数の状況

平成16年4月1日現在

区分	1級	2級	3級	4級	5級	6級	7級	8級	計
標準的な職務の内容	主事補 技術補	主事 技師		係長 主任		課長			
職員数(人)	9	5	13	6	5	15	6	6	65
構成比	13.8%	7.7%	20.0%	9.2%	7.7%	23.1%	9.2%	9.2%	100%

③ 特別職の報酬などの状況

区分	報酬月額等	期末手当
町長	780,000円 (747,000)	6月期 2.10月分 12月期 2.30月分
助役	640,000円 (603,000)	
収入役	600,000円 (558,000)	計 4.40月分 職務の加算措置 15%
教育長	600,000円 (558,000)	
議長	245,000円	6月期 2.10月分 12月期 2.30月分
副議長	200,000円	
常任委員長及び 議会運営委員長	190,000円	計 4.40月分
議員	180,000円	

④ 給料の状況 (平成16年4月1日)

○平均給料月額と平均年齢

区分	利尻富士町	国	
一般行政職	平均給料月額	295,543円	327,555円
	平均年齢	39歳	40.2歳

○初任給の状況

区分	利尻富士町	国	
一般行政職	大学卒	170,700円	I種 179,800円 II種 170,700円
	高校卒	138,800円	138,800円

○期末・勤勉手当の支給割合

区分	利尻富士町			役職加算 職務上の段階により 5~15%
	期末(月分)	勤勉(月分)	計(月分)	
6月期	1.40	0.70	2.10	
12月期	1.60	0.70	2.30	
計	3.00	1.40	4.40	

○ラスパイレース指数

平成14年度	95.0%	ラスパイレース指数とは、職員構成(学歴別、経験年数別構成)により算出し、国家公務員の平均給料月額を100として比較した場合の指数で、当町は国より8.0ポイント低い数値となっている。
平成15年度	94.0%	
平成16年度	92.0%	

⑤ 職員手当の状況

扶養手当
①配偶者 13,500円 ②配偶者以外の扶養親族 ア 2人まで、1人につき 6,000円 扶養親族でない配偶者を要する場合、そのうち1人は 6,500円 配偶者がいない場合、そのうち1人は 11,000円 イ 3人目から、1人につき 5,000円 ウ 16~22歳の子、1人につき 5,000円加算

住居手当
①借家、借間に居住している場合 ア 月額23,000円以下の家賃を支払っている職員 家賃の月額から12,000(15,000)円を控除した額 イ 月額23,000円を超える家賃を支払っている職員 11,000(8,000)円+ (家賃-23,000円)÷2 で得られる額で27,000円を限度 ②自己の所有する住宅に居住している職員で世帯主である者 取得後5年間月額5,000円

通勤手当
①交通機関などを利用している場合は、支給単位期間(6ヶ月を超えない範囲)の通勤に要する運賃等相当額(1ヶ月あたりの運賃等相当額が55,000円を超える場合は、55,000円に支給単位期間の月数を乗じて得た額) ②自動車等を使用している場合、使用距離により2,000円~20,900円

退職手当	(支給率)	自己都合	勸奨・定年
	勤続20年 勤続25年 勤続30年 最高限度額	21.0月分 33.75月分 41.25月分 60.0月分	28.0875月分 43.335月分 52.965月分 60.99月分

○特殊勤務手当の状況

職員全体に占める手当支給職員の割合	21.4%
支給対象職員1人当たり平均支給月額	8,000円
手当の種類	感染症防疫救済作業手当 放射線作業手当 養護業務手当 保健指導業務手当 潜水作業手当

国民年金の制度 が変わります！

平成17(2005)年 4月実施

国民年金の制度が平成17年4月1日より改正されます。

改正となるポイントについて、お知らせ「りしり富士」No.146でも一部照会しましたが、その他のポイントについてお知らせいたします。

平成17年4月から平成18年3月までの国民保険料は、**月額13,580円**です。

国民年金の保険料は、平成17年度から平成29年度まで、**毎年280円**引き上げられる予定となっています。

※引き上げ額は、今後の賃金上昇率によって変化します。

30歳未満の 保険料納付猶予制度

現在、就職が困難あるいは失業等により低所得の20歳代の方が、一定の所得がある親（世帯主）と同居している場合には、保険料免除とはなりません。

そこで、20歳代の方については、本人及び配偶者の前年所得が一定以下であれば、申請により保険料の納付が猶予されます。



納付猶予制度の内容

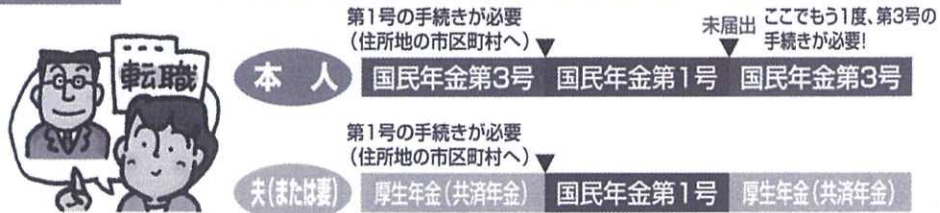
- ① 被保険者本人及び配偶者が基準（全額免除基準と同額）に該当すること。（世帯主の所得は判断の対象外）
- ② 猶予期間は、年金の受給資格期間には算入されますが、年金額の計算には反映されません。（カラ期間）
- ③ 猶予期間の保険料は、10年間はさかのぼって納めることができます（追納）。追納された場合は、保険料納付済期間となります。
- ④ 猶予期間中に障害となったり、死亡した場合は、障害基礎年金または遺族基礎年金が支給されます。
- ⑤ 10年間の時限措置

**第3号被保険者の
特例届出**

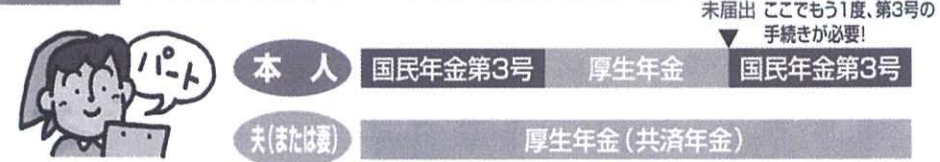
現在、第3号被保険者（厚生年金、共済組合等の加入者に扶養されている配偶者）の届出は、2年以上遅れると、その期間は保険料未納期間となるため、将来受け取る年金が減額されたり、受けられない場合があります。

現在、届出もれが発生しやすいケース

ケース1 夫（または妻）が転職などの際に、数日間、厚生年金等の空白期間が発生した



ケース2 本人が短期間のパート等で厚生年金に加入した

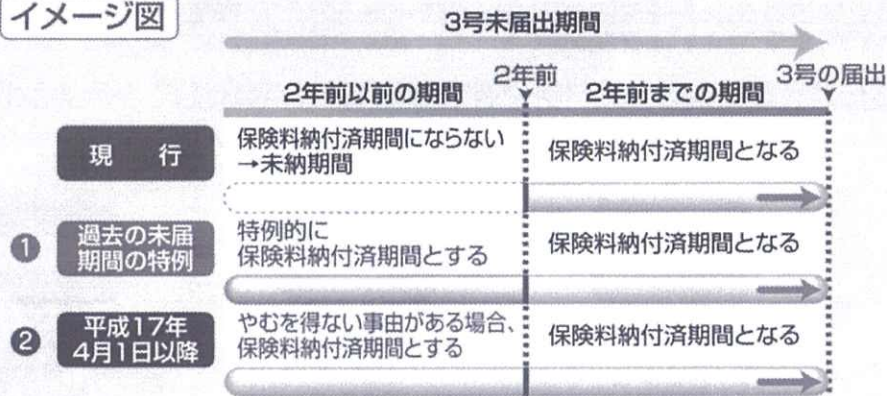


今回の改正で、ケース1、ケース2のように見届出期間がある方は、届出をすれば保険料納付済期間となり、将来受け取る老齢基礎年金の年金額に算入されます。

今回の改正で…

- ① 平成17年4月1日以前の第3号被保険者の未届出について、特例的に届出を行えば2年前より以前の期間も第3号被保険者期間となり、保険料納付済期間として算入されます。昭和61年4月まで遡って届出ができます。
- ② 平成17年4月1日以後、2年以上遅れて第3号被保険者の届出をした場合でも、やむを得ない事由がある場合には2年前より前の期間も、第3号被保険者の期間として認められます。

イメージ図



お問い合わせ等については、
 稚内社会保険事務所 TEL 0162-32-1233 までお願いします。

まちの



出来事



成人式

今年も1月4日に、開発センターにおいて成人式が行われました。

今年の成人者は30名、そのうち当日は29名が出席し、新たな気持ちを胸に成人式を終えました。成人式の後には、ふるさと運動グループによりアトラクション等を行い、終始和やかな雰囲気でした。



自作ソリ大会

2月26日は、鷺泊スキー場において自作ソリ大会が開催されました。小学生から大人まであわせ、全18組が参加し、中には花火を使ったり、パフォーマンスなどで会場は賑わいました。また、ビニールシートを敷いたソリなどアイディア豊かな作品も多く出揃い、最後まで笑いのある楽しく賑やかな大会となりました。



出初式

1月5日には、利尻富士町消防団員による出初式が行われました。当日は寒さの厳しい1日でしたが、役場前を皮切りに、無火災を願いながら町内をまわりました。

雪ん子広場・寒歓まつり



2月12日は鬼脇で『雪ん子広場』、13日には鷺泊で『寒歓まつり』が開催されました。当日は若干の吹雪に見舞われたものの、両会場では、小中学生や地域のボランティア活動の方々等により、今年も多くの雪像や滑り台・メインステージが制作され、当日はたくさんのゲームも催され、寒さを吹き飛ばすような熱戦が繰り広げられました。また、ちょっと冷えた体を温めてくれる“ホット”な食べ物も多数用意されるなど、冬の1日を満喫し、楽しんでいたようです。

保育所の行事紹介！

節分



2月3日は『節分の日』。この日町内の保育所では、皆で節分の歌を歌ったり紙芝居を聞いたり、たくさんのイベントが行われました。園児は、自分で製作した鬼のお面や衣装などをまとい、豆まきをしましたが、本当に鬼が現れて皆なかなか鬼退治ができなかったようですが、最後は無事、鬼を追い払いお菓子などを手にしました。



☆【節分の日】豆知識

昔、節分とは大晦日の夜に行われ疫病などの『鬼』を払う儀式で、新年を迎えるに際して邪気を全て祓ってしまう為の行事だそうです。旧暦で立春(2月4日)は新年にあたりますので、大晦日となる2月3日に鬼払いの豆まきが行われたようです。



3月3日『ひな祭り』では、紙芝居や歌を皆で元気に歌った後、自分たちが着替えて、お内裏様とお雛様に変身！他にも全員が実際に雛壇に並び、記念写真を撮りました。皆ちょっと緊張しながらも、気分はお雛様やお内裏様などを演じ、節分の時とは一点、和やかな雰囲気でした。

いきがい学級



1月29日の『いきがい学級』では、鷺泊小学校の5年生児童と高齢者の皆さんで、一緒に【パソコン教室】を行い、交流を深めました。児童の熱心な補助を受け、参加者の皆さんも徐々にパソコンの操作方法を覚えながら、楽しいひと時を過ごせたようです。

歩くスキー大会



3月13日には、今年初めて「歩くスキー大会」が開催されました。天候に恵まれこともあり、稚内等から33名が参加し、4、8、12キロのコース別に分かれ、それぞれ普段はなかなか見ることのできない景色を楽しみながら、各コースを楽しんでいました。

カルタ大会



2月5日には、開発センターにおいて恒例の『カルタ大会』が開催され、町内の小中学生により熱戦が繰り広げられました。

春風コンサート



3月5日は、春風コンサートが行われ、たくさんのお客が見守るなか6組が参加し、演奏やコーラスなど綺麗な音色を奏でていました。

こんにちわ保健師です

福祉課すこやか保健係

『利尻富士町健康づくり計画だより②』

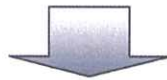
昨年からつくっている、町の健康づくり計画がいよいよ完成間近です。今回は、前回に引き続き2月に行われた策定会議の様子をお知らせしたいと思います。

《健康づくり計画について》 今、全国で、みんなでやって、みんなで実行する健康づくりが展開されています！

国の健康づくり計画
健康日本21

北海道の健康づくり計画
すこやか北海道21

宗谷の健康づくり行動指針
宗谷健康プラン21



私達のまちでは、より地域性を考え、実行しやすい計画を目指して・・・

利尻富士町健康づくり計画21

健康王国りしり富士～を目指して(仮称)

策定中です！

※「健康づくり計画」とは…例えば、わが町では肺がんになる人が増えていて、死亡率が1位です。それに対して、肺がんにならないために、今自分たちができることは何か？（禁煙する 検診を受ける 病気の勉強をするなど）を考え、目標を定めてみんなでそれに向かって、健康づくりに取り組むための計画です。

今、全国で「健康な65歳」から「積極的な85歳」へと目標を変え、それに向けての若い世代からの健康づくりに力を入れています！

平成17年2月24日 保健センターにて「健康づくり計画策定会議」が行われました。

今回は、各年代や団体を代表する住民の検討委員の皆さん6名と、保健所・役場職員合わせて10名で話し合いました。議題は「計画内容の最終確認」「計画の周知方法について」「来年度の計画推進のあり方について」のおもに3つのことについて話し合いました。



住民代表の検討委員の皆さんは平成16年の3月に委嘱されて以来、町の保健や福祉について日々考えたり、情報を集めてきてくれました。皆さんの中からは福祉に対する意見も多く聞かれ、「高齢な夫婦から今後の生活不安についての相談を受けた」「ボランティアや福祉推進委員など地域での支援者が必要」という意見があったり、計画については「書類の計画書は字も小さくて読みづらい」「自分のことと照らし合わせて、もっと具体的に考えられる資料が欲しい」「会合など人からの話を聞く機会を持たなければ、紙面はまず見ないと思う」「なぜ今この計画を作っているのか？ということ住民が理解することが大事」という意見もでました。また、職員からも「自分でもできる内容が入っているといい」「定期的に内容をテーマごとに紹介するのはどうか」といったことが出ました。

17年度からの計画のすすめ方については、まず事務局より地域的にすすめていくためにも計画の運営・サポート・支援体制を作っていくかなければならないこと、そのために「推進委員」を設けたいことが説明されました。推進委員の体制は、検討委員さんの意見を参考に、今後また人員や体制を具体的に考えていきます。

17年度からの計画のすすめ方については、まず事務局より地域的にすすめていくためにも計画の運営・サポート・支援体制を作っていくかなければならないこと、そのために「推進委員」を設けたいことが説明されました。推進委員の体制は、検討委員さんの意見を参考に、今後また人員や体制を具体的に考えていきます。



※利尻富士町健康づくり計画「健康王国りしり富士」は4月以降にダイジェスト版を各戸配布する予定です。

広報『りしり富士』3月号

● 連載⑦ ● ～山と積まれた缶詰は利尻富士よりなお高い♪～

わがまち タイムスリっぷ

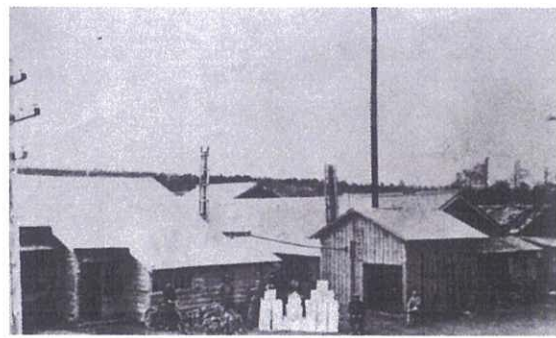
明治時代の利尻島開拓には、わたしたちの先祖にあたる本州からの移住者の功績が深く関わっています。青森や秋田、新潟方面といった東北・北陸地方はもとより、福井や鳥取といった地域からの移住もありました。こうした移住の大きな背景としては、ニシン漁による一攫千金を夢見てのことや北海道と本州の日本海側を海上交易で結んでいた北前船きたまえふねの存在があげられます。

そのなかで、鳥取からの移住者はヤムナイ（現在の清川）や富士岬いなばしゅうに集住し、因幡衆とも呼ばれました。とくに鬼脇地区には、ニシンの不漁とタラバガニの豊漁によって缶詰加工に目が向けられ、明治40年代には田中実蔵をはじめとした鳥取出身者らによるカニ缶詰工場が林立しました。利尻では、タラ漁の邪魔者としてタラバガニが商品価値を見出されず自家用であった当時、缶詰がアメリカやイギリス向けの輸出品となることから莫大な利益をあげ、一時はニシンよりも隆盛を誇り成功を取めたといわれます。タイトルの「山と積まれた缶詰は利尻富士よりなお高い」という唄は、まさにそうした活況を物語っています。さらに、大正9年湧き水を利用した水力発電所が清川につくられ、いち早く鬼脇に電気が点いたのも、缶詰工場の操業があったからだといわれます。

しかし、カニの不漁により各缶詰会社の合併による利尻缶詰株式会社が設立され、その後昭和3年には北海道漁業缶詰株式会社（北缶）の鬼脇工場が設立されましたが、昭和16年にはその鬼脇工場も姿を消してしまいました。

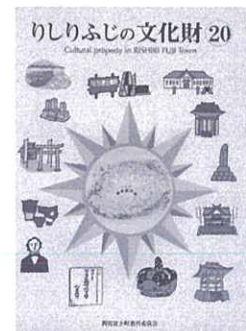
大正12年の鬼脇村役場文書『土木雑件』には、移住成功者として、田中実蔵、池内善太郎、中川仲蔵ら「缶詰の親方」といわれる人物の功績が報告されています。

・参考図書 『蟹缶詰発達史』昭和19年、『移住と移民の歴史展・北海道—故郷鳥取からの旅立ち—』平成15年 鳥取市歴史博物館



今回は、大正時代を中心に盛んであった「カニ缶詰」を取り上げました。当時の写真や缶詰、ラベルなどありましたら教育委員会 山谷（電話2-1370）までご連絡下さい。

このたび、町内の文化財紹介パンフレット『りしりふじの文化財⑳』を刊行しました。町内にある指定文化財20件を中心に、年代ごとに関係するものごとをピックアップしながらわかりやすく解説した1冊です。実際に文化財を見ながら、読んでみることをおすすめします。ご希望の方は、教育委員会までお問い合わせください。町民の方は、無料でお渡しします。ただし、数に限りがありますのでご了承ください。



平成17年度労働基準監督官採用試験について
労働基準監督官試験が実施されることになり、
試験日は…

第1次試験：平成17年6月12日（日）

第2次試験：平成17年7月26日（火）

平成17年7月27日（水）

…の指定された日となっています。

また、受付期間は…

平成17年4月1日（金）～4月15日（水）

となっています。「申込書」については、稚内労働基準監督署に置いてありますので、希望者は窓口まで起こしてください。

【担当】稚内労働基準監督署 第1課 那須

住所 稚内市末広3丁目3番1号

電話 0162-23-3833

FAX 0162-24-1688

春の全国交通安全運動について

入学式や雪解けを間近に控え、4月6日（水）～4月15日（金）にかけて、『春の全国交通安全運動』が実施されます。

今回の運動では…

- 二輪車の安全利用の推進
- 速度上昇期に伴うスピードの出し過ぎ防止
- シートベルトとチャイルドシートの正しい着用の徹底

…を重点的に活動します。

また、子供と高齢者の交通事故が多発する時期でもありますので、交通事故には十分気をつけましょう。

またデイライト運動（昼間のライト点灯）

も引き続き実施しましょう。

町民入湯パスの販売について

町民サービスの一環として【町民入湯パス】の販売を実施しましたのでお知らせいたします。

利尻富士温泉保養施設
北のしーま

町民入湯パス 月

表



大・高身 15回・25回 料金 円
小・中

住所 鶯泊・亀脇 字

氏名

配偶者の氏名

No. 温

(注意)

- ※入浴の際係員に提示して下さい。係員が裏面にスタンプを押印してお返します。
- ※利尻富士町民以外には利用できません。
- ※本人または本人と同じ区分の配偶者以外には利用できません。
- ※利尻富士温泉保養施設および北のしーまどちらの施設でも利用できます。
- ※有効期限は該当月の初日から末日までです。
- ※紛失した場合、再発行はいたしません。
- ※パスと現金の交換はできません。

発行者

確認スタンプ押印欄

裏

1	2	3	4	5
6	7	8	9	10
11	12	13	14	15
16	17	18	19	20
21	22	23	24	25

※見本は25回パスです。

▼パスの料金

【15回パス】

大人（中学生以上） 6,000円

高齢者（70歳以上）・身障者・中人（小学生） 3,000円

小人（3歳以上小学校就学前） 1,500円

【25回パス】

大人（中学生以上） 10,000円

高齢者（70歳以上）・身障者・中人（小学生） 5,000円

小人（3歳以上小学校就学前） 2,500円

▼注意事項

- ① 利尻富士町民以外には利用できません。
- ② 本人または本人と同じ区分の配偶者以外には利用できません。
- ③ 利尻富士温泉保養施設および北のしーまどちらの施設でも利用できます。
- ④ 月単位で前月初日から販売します。（有効期限は該当月の初日から末日までです。）

※なお、入湯回数券の販売については4月1日（木）より30枚綴り及び20枚綴りを廃止し、10枚綴りまでとしますので、何卒ご理解のうえ、利用されますようお願いいたします。

「火は消した？ いつも心に きいてみて」

平成17年 春の全道火災予防運動が始まります。

火災が発生しやすい気候となる時季を迎えるにあたり、4月20日（水）から4月30日（土）までの期間、火災の発生を防止し死傷事故や財産の損失を防ぐことを目的とし予防運動が開始されます。

更新時講習及び
春の交通安全について

講習場所及び講習日時
優良講習

時間 五時三〇分から
場所

・開発センター 四月一日

・鬼脇公民館 九月一日

・利尻町交流促進施設 六月一日

・五月二日

・七月一日

・仙法志公民館 八月一日

特定任意講習

時間 六時〇〇分から

場所 開発センター 四月一日

・「更新手続の案内」は、期限1ヶ月前に、ハガキで通知がきます。

・更新手続には、二九五〇円分の証紙、印鑑、運転免許証、写真が必要です。

・優良講習は、沓形駐在所で更新手続を済ませてから受講して下さい。(月曜日、木曜日)

※特定任意講習は島内の駐在所でも手続ができます。



みうら 三浦あすかちゃん
H16. 9.21生
【両親】美幸・しのぶ
【住所】栄町

はじめまして、あすかです。
私は、3歳のつばさお姉ちゃんのジャンプが大好き！
見てるだけでとっても楽しくて、思わず声をあげて笑っちゃうの。
大きくなったら、お姉ちゃんと一緒にジャンプしたいなあ～。
こんな私だけどうぞよろしくね。

ベイベートーク

今回は、7人の
子供たちを紹介す
るよ～
皆よろしくね～!!



みうら のぞむ 三浦望夢くん
H16. 9.22生
【両親】美彦・美恵
【住所】港町

ボクは、生まれる前からいろいろあって、生まれてからもたくさん心配かけてきたけど、今ではこんなにブクブクで元気いっぱい！遊びたくてウズウズしてるんだ。
みなさん、こんなわんぱくなボクを、どこかで見かけたら、ぜひ声をかけてね。



まえだ らく 前田楽くん.
H16. 9.24生
【両親】匡・園江
【住所】栄町

はじめまして、僕の名前は楽です。僕とお姉ちゃんとお兄ちゃんは年子で産まれたんだよ！最近3人仲良く!?遊んでるよ。あとは、温泉に入る事が一番の楽しみだよ！
僕を見かけたら声をかけてね。自慢の「ニコニコスマイル」を見せてあげるよ!!よろしくね。



いたがき まほ 板垣真歩ちゃん
H16. 9.28生
【両親】俊彦・直子
【住所】栄町

はじめまして、まほです。
お兄ちゃんの泣き声も気にせず飲んで寝て、飲んで寝て、すくすく育っています。
「手足をパタパタ動かして、寝返りの練習もしています。」早く雪が溶けて散歩に出かけたいなあ。皆さん気軽に声を掛けて下さいね。



あきやま あやな 秋山絢奈ちゃん
H16. 10. 2生
【両親】賢治・まゆみ
【住所】栄町

初めまして、絢奈といいます。
私は、見た目も力強い泣き方からも男の子に見られがちです。
でも、更なる悩みは髪の毛が薄いこと...。お姉ちゃんもそうだったと知りちょっと安心。
これからいっぱい友達を作りたいと思いますので、皆さんよろしくね。



たむら れいじ 田村玲二くん
H16. 10.20生
【両親】真人・裕子
【住所】栄町

こんにちは、田村玲二です。
最近寝返りを覚えて、朝から晩までコロコロしています。
ぼくの特技は、タオルを頭にかぶる事です。眠れない時はこーすると、すぐ眠れるよ！
みなさん、これからヨロシクお願いします。



いずみ ゆうや 泉侑弥くん
H16. 11.17生
【両親】清人・ひろえ
【住所】栄町

はじめまして、ゆうやです。
ぼくにはお姉ちゃんがいて、毎日いろんなことを教えてくれます。おかげで、男の子なのにとってもおしゃべりになっちゃいました。
早く、公園デビューをして、お友達いっぱいお話をしたいなあ～。

